


14. 向量圖庫與圖片庫的建立

本章節說明如何建立向量圖庫與圖片庫。

14.1. 概要	14-2
14.2. 向量圖庫的建立	14-2
14.3. 圖片庫的建立	14-9
14.4. 向量圖庫 / 圖片庫批次管理.....	14-15

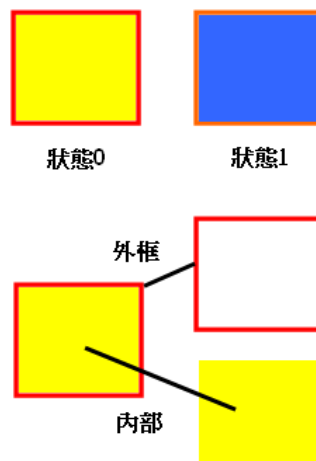
14.1. 概要

EasyBuilder Pro 提供向量圖庫與圖片庫的使用。在圖庫管理上提供 [工程檔案] 及 [圖庫] 二種模式。[工程檔案] 的圖片被儲存在 .empt 的工程檔案內，[圖庫] 的圖片則會被儲存在 EasyBuilder Pro 圖庫目錄或是使用者自訂的路徑下。圖片可以增加物件在視覺上的效果，每個向量圖或圖片最多可包含 256 個狀態。下文將說明如何建立向量圖庫與圖片庫。

 向量圖庫與圖片庫的使用請參考《9 物件一般屬性》。

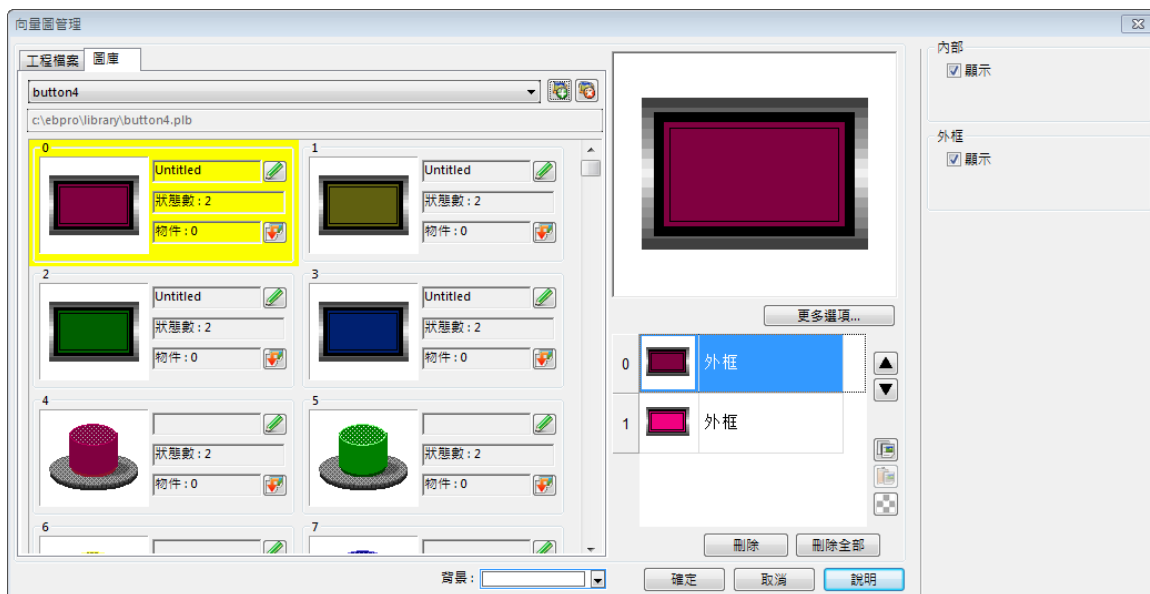
14.2. 向量圖庫的建立

向量圖是由直線、曲線、多邊形等繪圖元件所構成的圖形；一個完整的向量圖可能具有一個以上的狀態，每個狀態都可包含兩個部分：外框與內部，如下圖所示。




14.2.1. 向量圖管理

物件可以單獨選擇使用向量圖的外框及內部，或者同時使用。在按下工具列的 [工程檔案] » [向量圖] 按鈕，即可進入 [向量圖管理] 對話窗，如下圖所示。

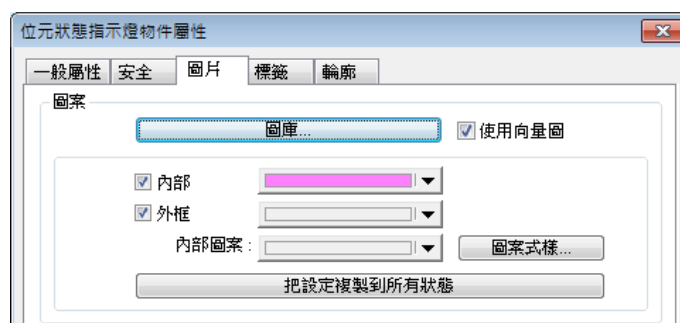


設定	描述
工程檔案	在此頁籤編輯的向量圖，將儲存於 .emtp 工程檔案中，最多可新增 1000 個向量圖。
圖庫	在此頁籤編輯的向量圖，將儲存於圖庫目錄下，但並不會儲存於 .emtp 工程檔案中。
 新增圖庫	新增已存在的 .plb 向量圖庫檔案。若要新增一個全新的圖庫，則輸入不存在的檔名後按 [開啟]，將會建立一個空白的圖庫檔案，最多可新增 40 個圖庫。
 刪除圖庫	刪除當前選擇的圖庫。
 複製至工程檔案	將此向量圖複製到 [工程檔案] 中。僅支援非系統向量圖庫的圖形複製。以下 4 種系統向量圖庫不支援複製功能 System Frame/System Button / System Lamp / System Pipe。
背景	選擇向量圖的背景顏色，此顏色只會在 [向量圖管理] 中顯示，實際圖片並不會有此背景顏色。
更多選項	可以設定 [內部]、[外框] 以及 [圖案] 的顏色及樣式。
	將此向量圖形往前 / 往後移一個狀態。
 複製	複製此向量圖形。
 貼上	貼上已複製的向量圖形。

 插入透明狀態	在此向量圖形後插入一個空白狀態。
刪除	刪除此向量圖形的某一個狀態。
刪除全部	刪除所選擇的向量圖形的全部狀態。
確定	確定儲存此次編輯結果。
取消	取消此次編輯結果。
說明	開啟說明文件。

 Note

- 向量圖庫中可選擇 [內部]、[外框] 的色彩，以及 [圖案式樣] 的功能只開放給 System Frame/System Button 圖庫。



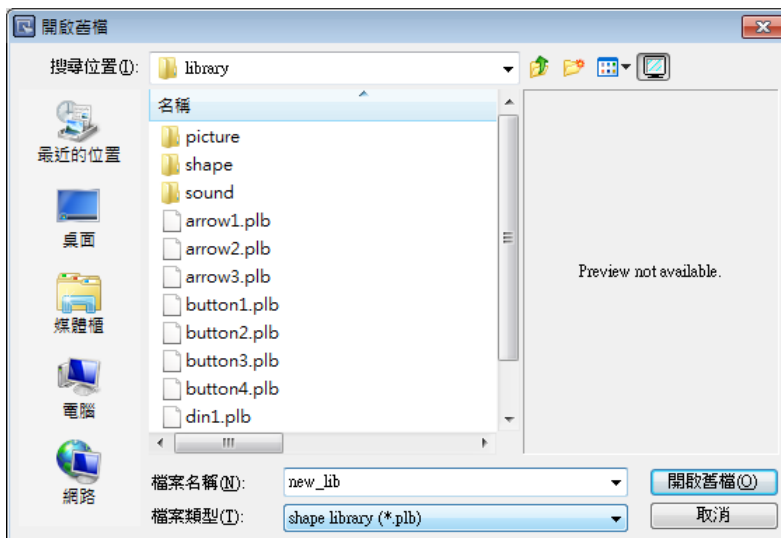
- cMT / cMT X 系列的 [圖案式樣] 功能支援漸層樣式，如下圖所示：



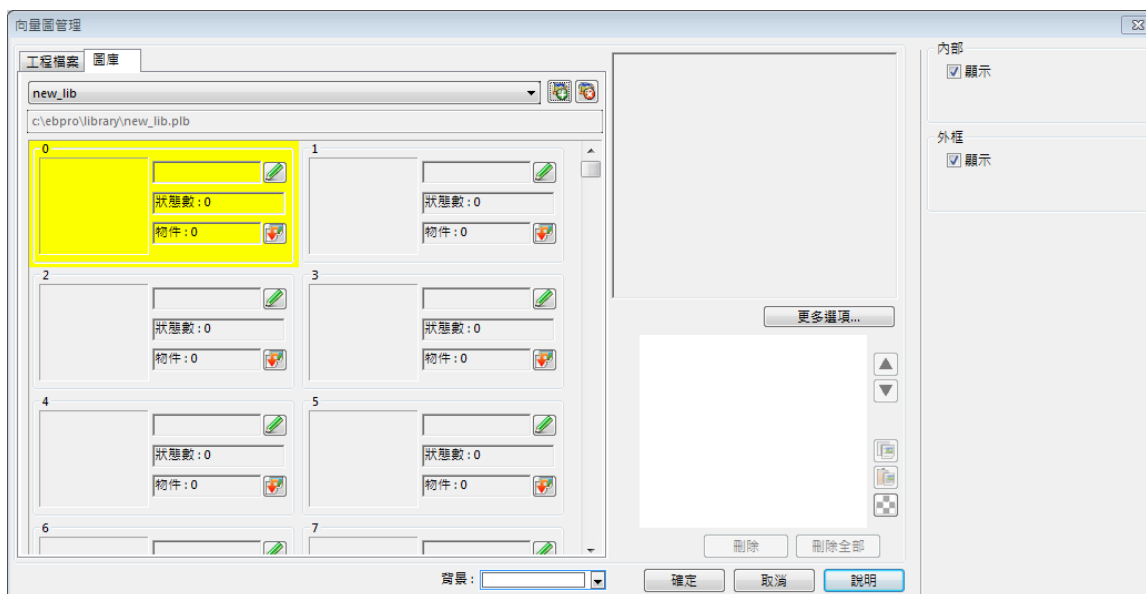
14.2.2. 建立向量圖庫的步驟

下面說明如何建立一個新的向量圖庫，並在此圖庫中加入一個具有兩個狀態的向量圖。

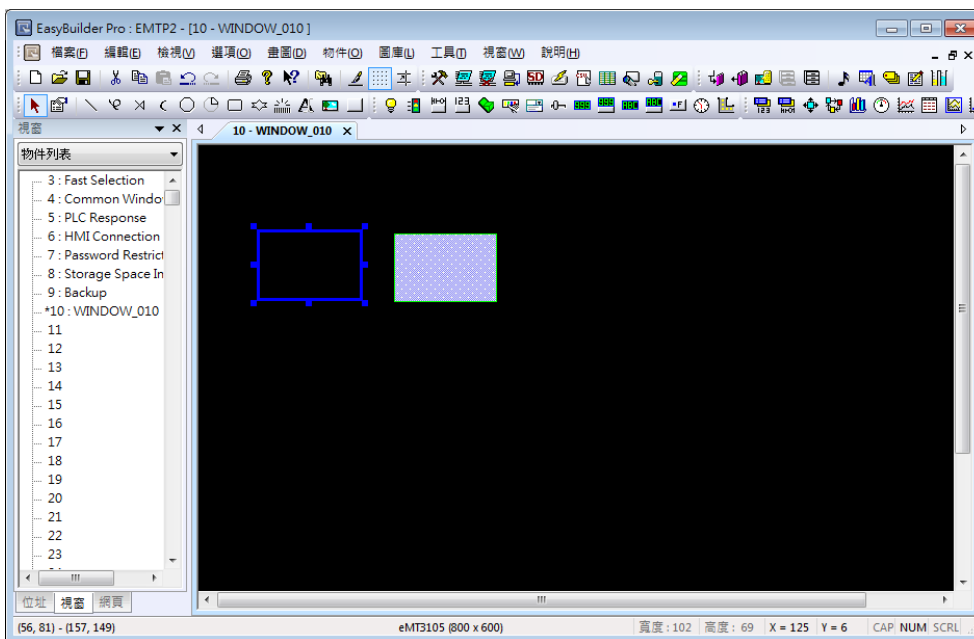
1. 按下 [新增圖庫] 後，在對話窗中輸入新的向量圖庫名稱 “new_lib”。



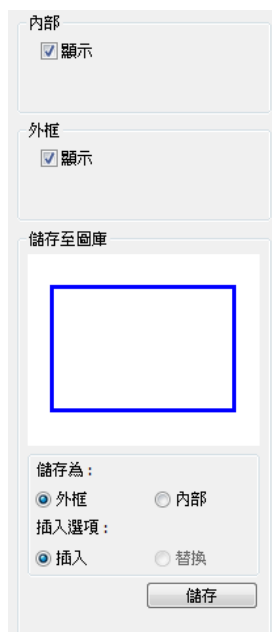
2. 點選 [開啟舊檔] 後，會彈出詢問是否要建立檔案的對話框，接著按 [是] 進行下一步。
3. 此時可以發現 [向量圖管理] 中增加一個新的向量圖庫 [new_lib]，在圖庫名稱的下方會顯示此圖庫的路徑，此新的向量圖庫中並未包含任何向量圖，如下圖所示。



4. 對特定向量圖，加入一個狀態。首先使用繪圖工具在視窗上繪出需要的外框與內部圖形，並圈選要加到向量圖庫的外框圖形。



5. 接著在圈選圖形元件後，按下工具列上的 [工程檔案] » [向量圖] » [儲存至向量圖庫] 按鈕，選擇已建立的 [new_lib] 圖庫，接著選擇要儲存的向量圖編號，被選擇的向量圖會顯示黃色的背景。
6. 接下來設定將此向量圖形儲存為此狀態的 [外框]，插入選項選擇 [插入] 並點選 [儲存]。



設定	描述
內部	設定是否顯示向量圖形內部。
外框	設定是否顯示向量圖形外框。
儲存至圖庫	儲存為外框 將此圖形儲存為向量圖外框。 儲存為內部

將此圖形儲存為向量圖內部。

插入

選擇插入一個新的向量圖狀態。

替換

選擇替換此向量圖狀態。

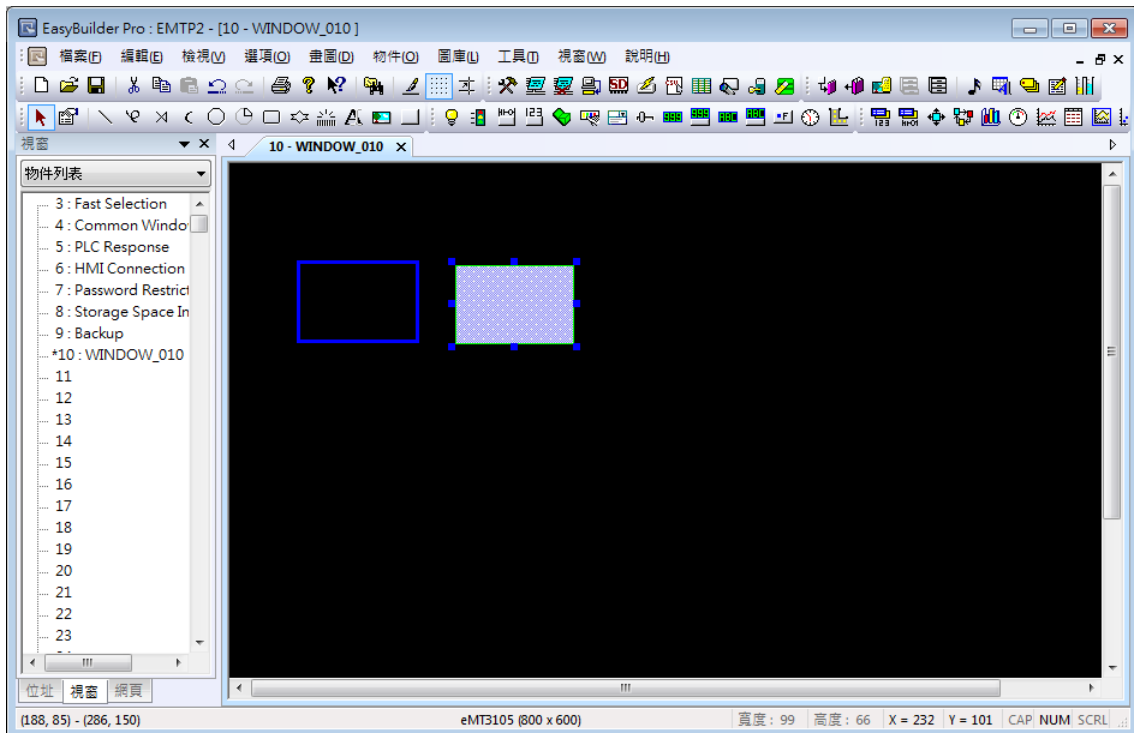
儲存

確定儲存以上設定。

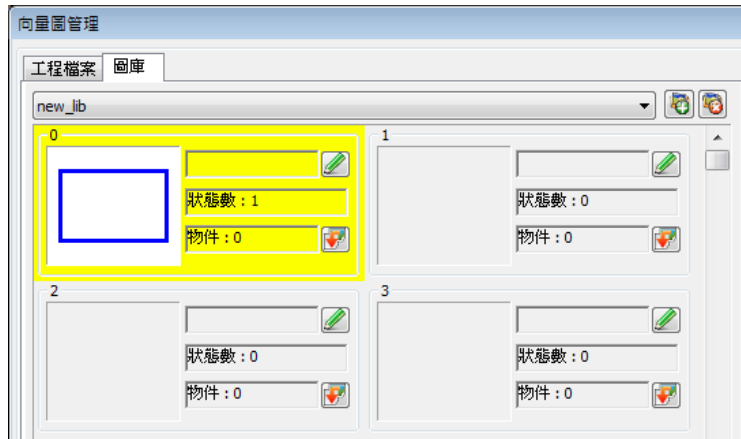
7. 由下圖可以看到此向量圖已新增了一個狀態，它的外框已被定義完成。



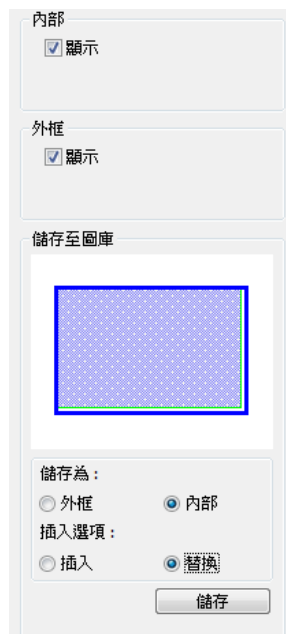
8. 設定內部圖形。在視窗上圈選已繪好的內部圖形。



9. 按下工具列上的 [儲存至向量圖庫] 按鈕，選擇已建立的 [new_lib] 圖庫，接著選擇儲存與外框相同的向量圖編號。



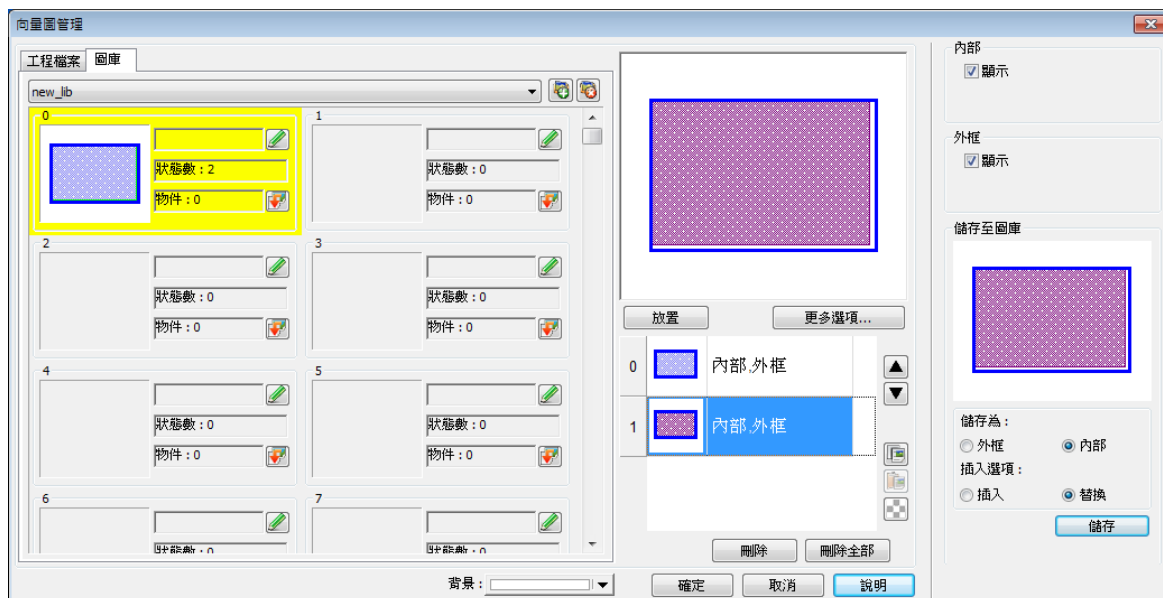
10. 設定將此向量圖形儲存為此狀態的 [內部]，插入選項選擇 [替換]，點選 [儲存]。



11. 一個狀態的向量圖形可以只有 [內部] 或是 [外框]，也可以同時存在。由下圖可看到狀態 0 的向量圖形已具備 [內部] 與 [外框] 的設定。按下 [確定] 後，狀態 0 的圖形即建立完成。



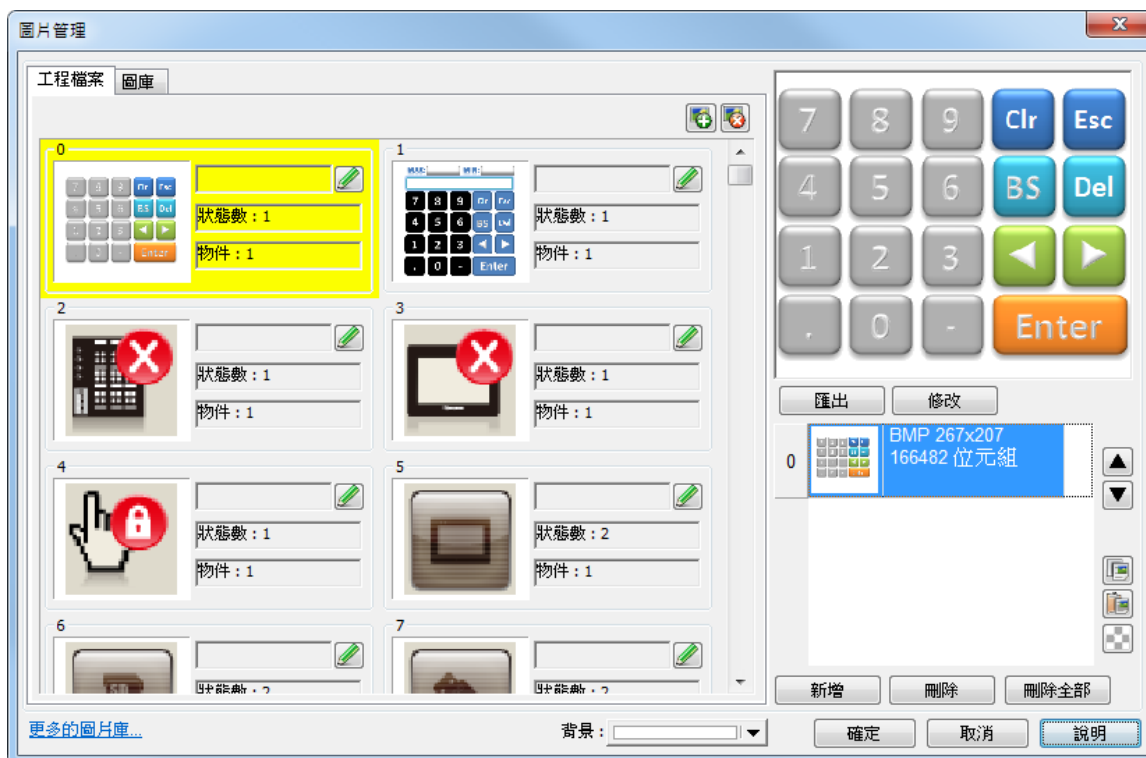
12. 使用與狀態 0 相同的方式，插入一個向量圖形做為狀態 1，如下圖所示，此向量圖編號已建立包含兩個狀態的向量圖形，最後按下 [確定] 即完成設定。



14.3. 圖片庫的建立

14.3.1. 圖片管理

按下工具列上的 [工程檔案] » [圖片] 按鈕後將出現 [圖片管理] 對話窗，如下圖所示。



設定

工程檔案

描述

在此頁籤編輯的圖片，將儲存於 .empt 工程檔案中。

	最多可新增 1000 個圖片。
圖庫	在此頁籤編輯的圖片，將儲存於圖庫目錄下，不會儲存於 .empt 工程檔案中。
 新增圖庫	新增已存在的 .flbx & .flb 圖庫檔案，若要新增一個全新的圖庫，則輸入不存在的檔名後按 [開啟]，將會建立一個空白的圖庫檔案，最多可新增 40 個圖庫。
 刪除圖庫	刪除當前選擇的圖庫。
 瀏覽圖庫	可設定多個路徑後預覽圖庫的內容。
 複製至工程檔案	將此圖片複製到 [工程檔案] 中。
背景	選擇圖片的背景顏色，此顏色只會在 [圖片管理] 中顯示，實際圖片並不會有此背景顏色。
更多的圖片庫	連結至 Weintek 官方網站的圖片庫下載區，登入帳號後即可下載更多的圖片庫。
匯出	將此圖片匯出。
修改	修改此圖片設定。
 	將此圖片往前 / 往後移一個狀態。
 複製	複製此圖片。
 貼上	貼上已複製的圖片。支援將剪貼簿中的圖片，利用 [貼上] 功能將圖片匯入至圖庫。
 插入透明狀態	在此圖片後插入一個空白狀態。
新增	新增一個圖片。
刪除	刪除此圖片。
刪除全部	刪除全部的圖片。
確定	確定儲存此次編輯結果。
取消	取消此次編輯結果。
說明	開啟說明文件。

 **Note**

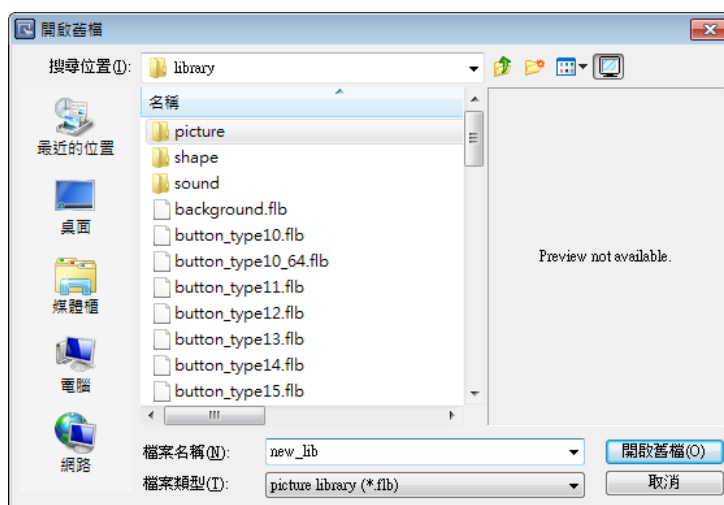
- 圖片庫支援的圖片格式為 .bmp、.jpg、.gif、.dpd、.svg 和 .png。在圖片庫新增 .gif 格式的圖檔時，如果圖檔屬於動畫類型的檔案，使用者可以設定動畫的播放次數。如下圖所示



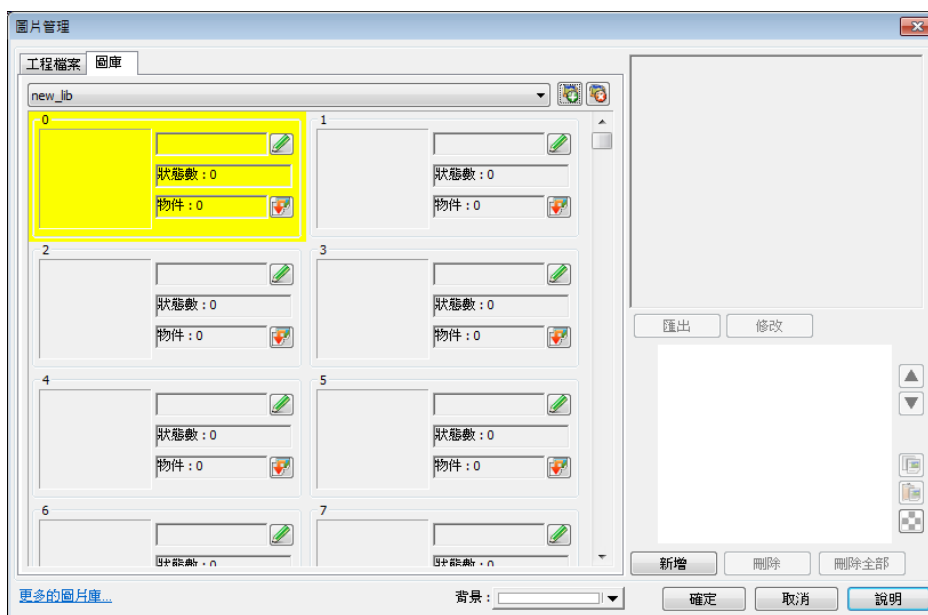
14.3.2. 建立圖片庫的步驟

下面說明如何建立一個新的圖片庫，並在此圖庫中加入一個具有兩個狀態的圖片。

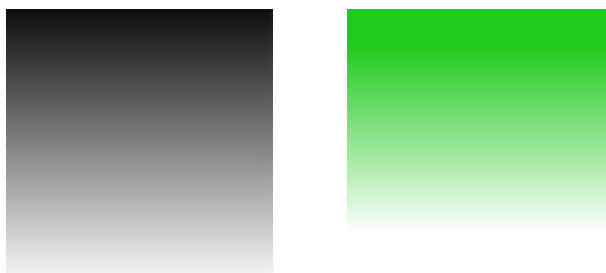
1. 按下 [新增圖庫] 後，在對話窗中輸入新的圖片庫名稱。



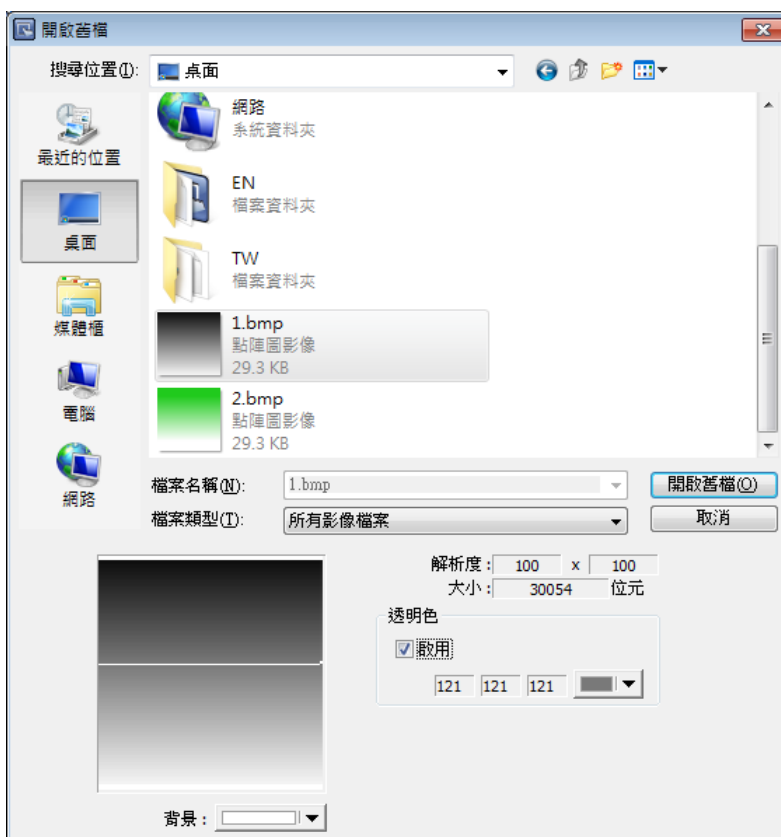
2. 點選 [開啟舊檔] 後，會彈出詢問是否要建立檔案的對話框，接著按 [是] 進行下一步。
3. 此時可以發現 [圖片管理] 對話窗中增加一個新的圖庫 [new_lib]，且此新的圖庫中並未包含任何圖片，如下圖所示。



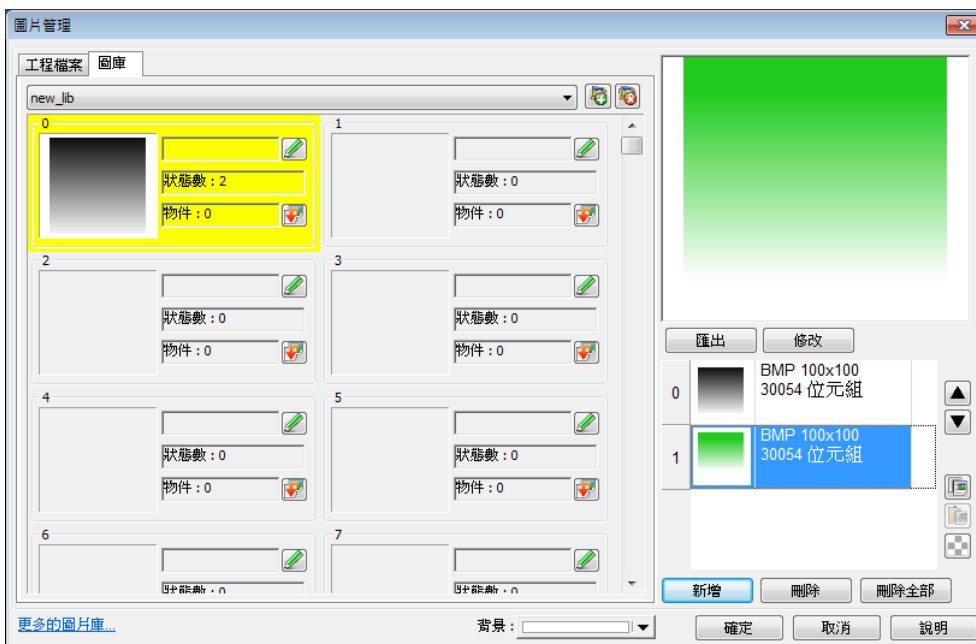
4. 假設要將下面兩張圖片分別用來表示狀態 0 與狀態 1。



5. 首先選擇已建立的 [new_lib] 圖庫，接著選擇圖片欲儲存的圖片編號，被選擇的圖片編號會顯示黃色的背景。
6. 按 [新增] 後，選擇狀態 0 的圖片檔案來源。
7. 此時出現下圖的對話窗時，若勾選 [啟用] 來使用透明色，並設定 RGB (121, 121, 121)，會將此顏色區域設定為透明色，或是使用滑鼠點擊想要作為透明色的位置，系統將自動判斷 RGB 的數值。



8. 此時已完成狀態 0 的圖片設定，接著 [新增] 狀態 1 的圖片，步驟與狀態 0 相同。在 [圖片管理] 對話窗中新加入的圖片為編號 0，由圖片資訊中也可看出此圖片為 bitmap 形式，且包含兩個狀態，如下圖所示。



9. 在完成上述的各項動作後，按下 [確定] 即可建立一個完整的圖片。

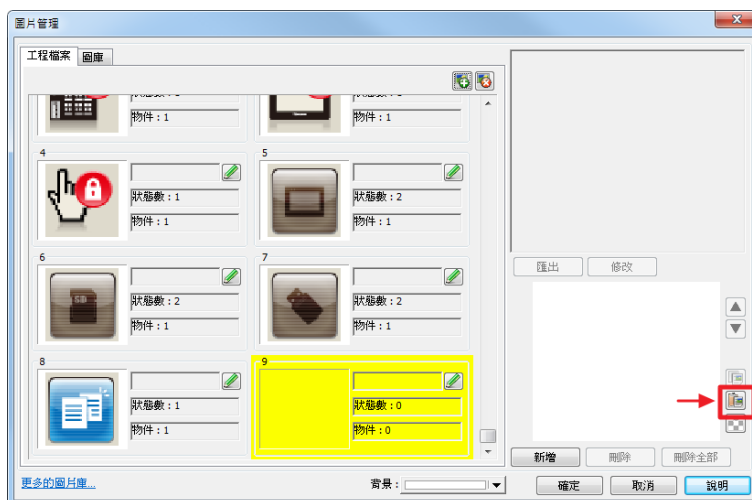
14.3.3. 從剪貼簿匯入圖片

下面說明如何從剪貼簿中將圖片匯入至圖庫。

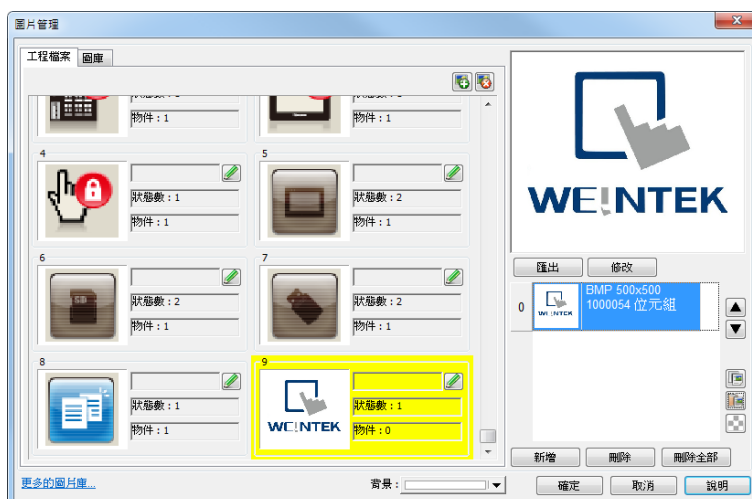
1. 假設剪貼簿中有以下這張圖片。



2. 點選圖片庫右方的 [貼上] 按鈕。



3. 圖片就可輕鬆匯入。

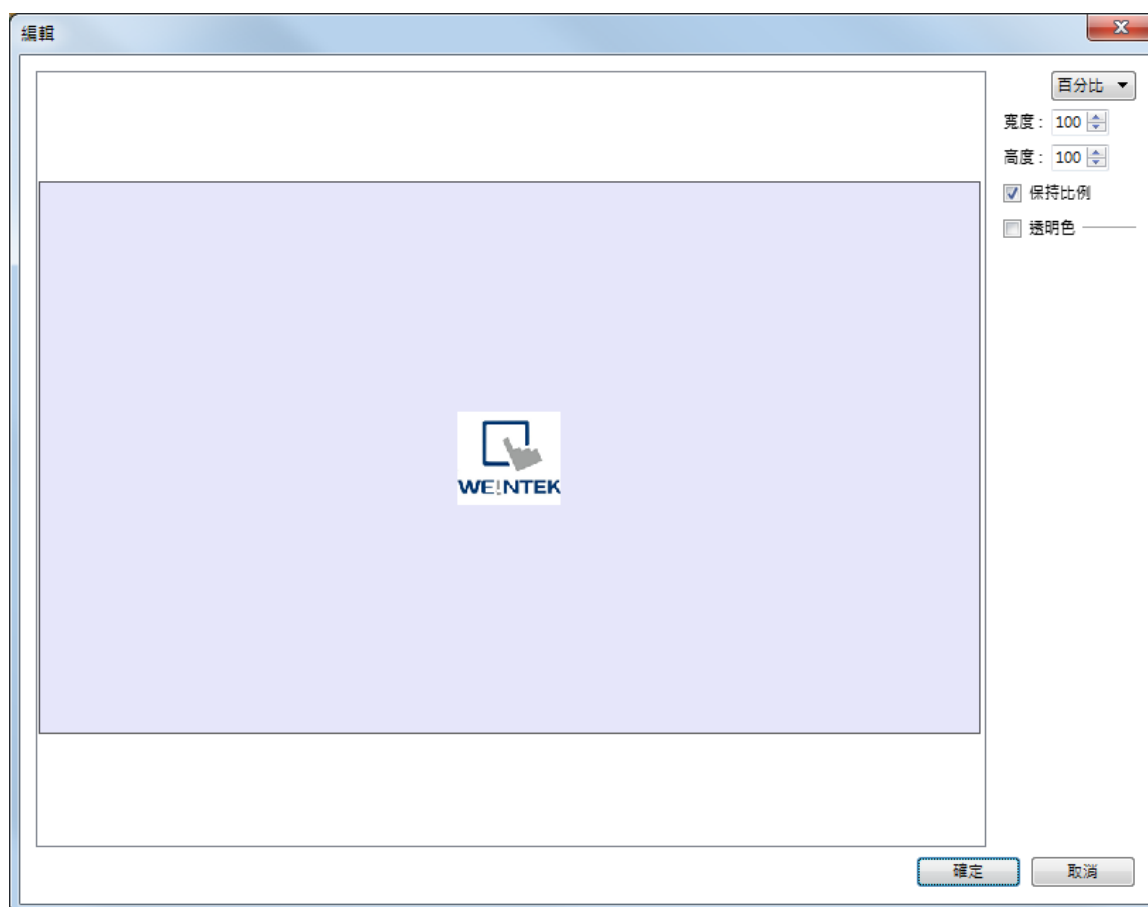


此外，亦可直接從工程檔案編輯視窗貼上來自剪貼簿的圖片。

1. 假設剪貼簿中有以下這張圖片。



2. 於編輯視窗按 **Ctrl + V**，可彈出以下視窗。



3. 點選 [確定] 後，圖片即被放置於視窗上。
4. 點選該圖片查看屬性，可發現該圖片被存放於 [工程檔案] 內。

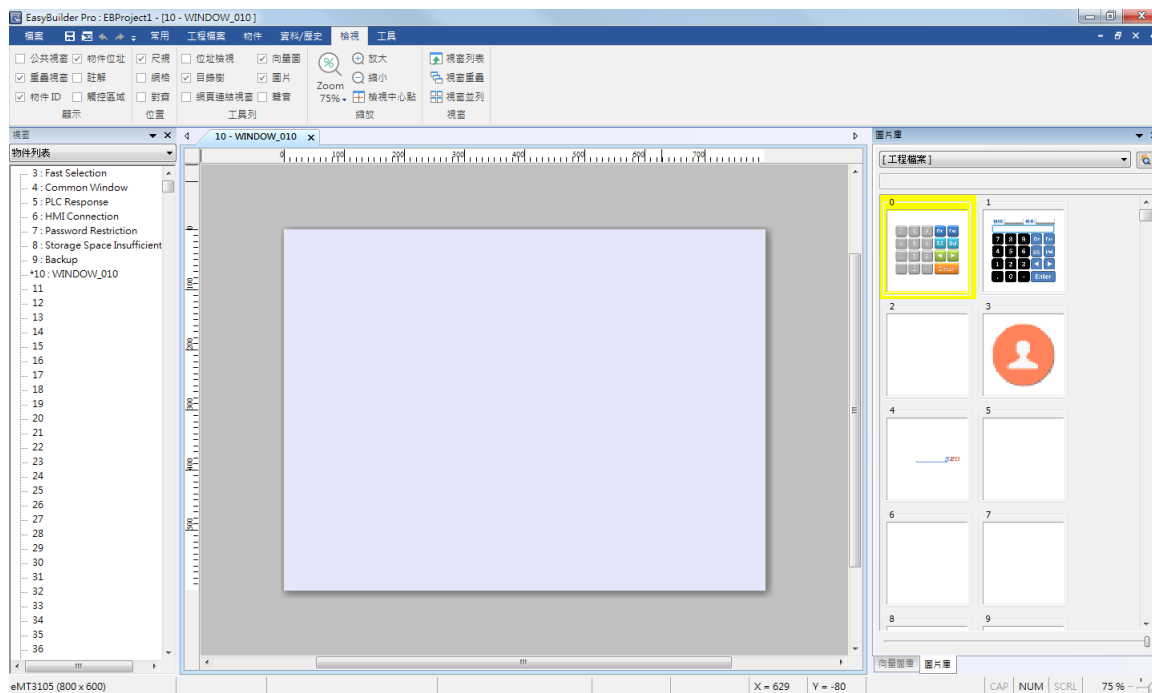


 **Note**


- 僅 .bmp、.dps 和 .jpg 檔案可使用透明色。

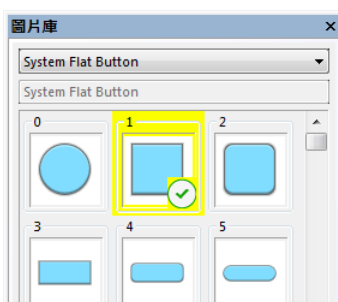
14.4. 向量圖庫 / 圖片庫批次管理

向量圖庫、圖片庫的管理視窗，可用來即時修改單張圖片，或同時修改多張圖片。部分圖庫亦支援快速地改變圖片顏色功能。



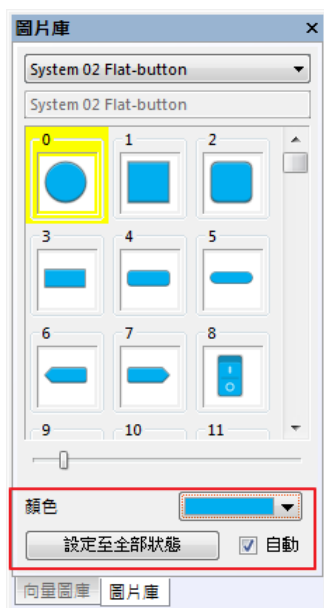
14.4.1. 圖片切換

1. 選擇要更換圖片的物件，可選擇一個或多個物件。
2. 在圖片庫管理視窗選擇新圖片，點擊該圖片右下角套用 。

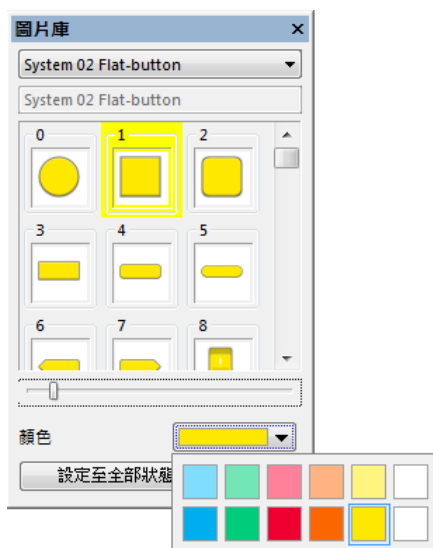


14.4.2. 顏色切換

部分圖庫支援快速切換顏色的功能。支援此功能的圖庫，在圖庫管理視窗的下方會有 [顏色] 的設定欄位。



1. 選擇要更換圖片顏色的物件，同樣的圖片可批次切換顏色。
2. 在圖片庫管理視窗的 [顏色] 下拉選單中選擇圖片的顏色。

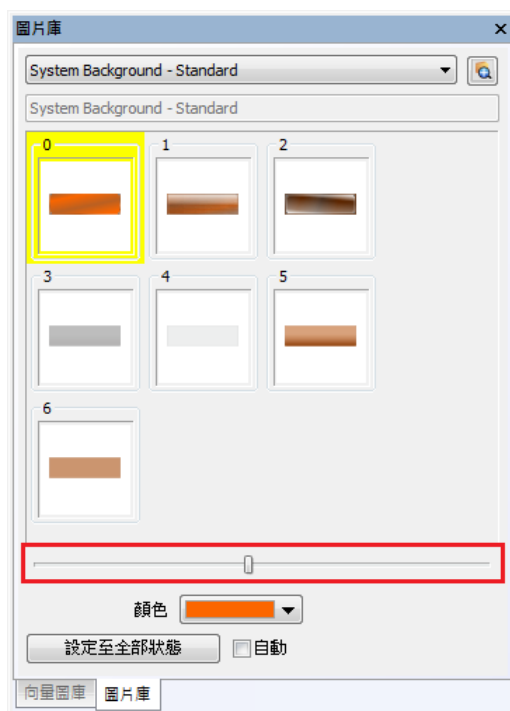


3. 點擊欲使用的新圖片的右下角套用 。

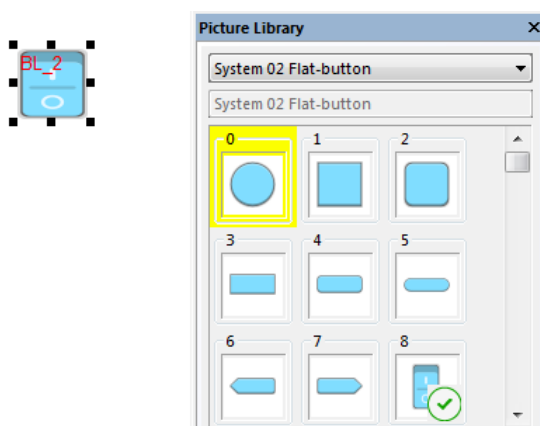
設定	描述
設定至全部狀態	將選取的顏色套用至此物件的所有狀態。(需選擇同一圖片)
自動	自動執行 [設定至全部狀態] 功能。

14.4.3. 特殊功能

- 在預覽視窗中，可透過調整滑動條改變預覽圖的大小。



- 即時預覽圖片套用在物件上的結果。步驟如下：
 1. 先點選物件。
 2. 按住鍵盤的 [Shift] 按鍵。
 3. 瀏覽圖片庫管理視窗選擇欲使用的圖片，預覽的圖片會被暫時套用在此物件上。



14.4.4. 視窗調整

使用者可以使用拖曳功能及顯示在編輯畫面上的多個定位點圖示，來放置管理視窗到喜愛的位置。

